



I.A.P.



# INFORME ANUAL 2024

INSTITUCIÓN CONFЕ A FAVOR DE LA PERSONA CON DISCAPACIDAD INTELECTUAL I.A.P.

TRANSPARENCIA



# CONFEE

Somos una organización que trabaja para que las personas con discapacidad intelectual gocen de una plena inclusión a la sociedad y al entorno.

En nuestro Centro Nacional de Capacitación CONFEE, brindamos servicios de intervención temprana y estimulación multisensorial a bebés de 45 días de nacidos a 6 años, y capacitación e inclusión laboral a adultos de 15 a 35 años.

## MISIÓN

Incrementar las competencias sociales y capacidades patrimoniales de las personas con Disc intelectual y sus familias para lograr su inclusión familiar, laboral y social, así como apoyar económica y técnicamente a organizaciones sociales que atienden a personas con discapacidad intelectual.

## VISIÓN

Ser una Institución sin fines de lucro que promueve la participación de la sociedad civil organizada para garantizar el respeto de los derechos de las personas con discapacidad intelectual, para tener una sociedad mas justa y equitativa.

## VALORES

- **Respeto.** Reconocemos, honramos y defendemos los derechos humanos
- **Igualdad.** Buscamos que todos tengan las mismas oportunidades
- **Honor.** Defendemos la dignidad humana como un valor inherente de cada persona
- **Solidaridad.** Consideramos prioritarias las necesidades de las personas con discapacidad y sus familias
- **Justicia.** Reconocemos y promovemos la inclusión como derecho.



## INTERVENCIÓN TEMPRANA

Durante el **2024**, el Programa de Intervención Temprana trabajó fuertemente para fortalecer al máximo los procesos de neurodesarrollo de **118 niñas y niños** de 45 días a 6 años en las diferentes áreas: cognoscitivo, social, lenguaje, autonomía y psicomotricidad, impulsando la participación de las familias, a fin de lograr la inclusión educativa.

### ▶ EVALUACIÓN DE DESARROLLO INFANTIL:

Se han realizado **884 evaluaciones** a de forma inicial, intermedia y final utilizando la Escala de Desarrollo Infantil (EDI), que abarca áreas como psicomotricidad, lenguaje y habilidades sociales.

### ▶ PLANES DE TRABAJO INDIVIDUALIZADOS:

Se desarrollaron planes de trabajo personalizados para cada niño basado en las necesidades detectadas durante las evaluaciones.

### ▶ EXPEDIENTES INDIVIDUALES:

Se elaboraron expedientes detallados para cada niño, documentando su progreso y las intervenciones realizadas.

### ▶ TERAPIAS Y PROGRAMAS DE CASA:

Se llevaron a cabo sesiones terapéuticas y se proporcionaron programas de casa para las **434 familias**, fomentando la continuidad del apoyo en el hogar.

## INCLUSIÓN EDUCATIVA

**34 menores** que asisten al servicio de Intervención Temprana ahora participan en ambientes educativos inclusivos respetando así su derecho a la educación. Este objetivo se logró mediante:

### ▶ COORDINACIÓN CON INSTITUCIONES EDUCATIVAS:

Se trabajó en colaboración con instituciones educativas para adaptar los entornos y métodos de enseñanza a las necesidades de los niños.

### ▶ CAPACITACIÓN DE PERSONAL EDUCATIVO:

Se ofrecieron capacitaciones al personal educativo sobre estrategias inclusivas y manejo de niños con necesidades especiales.

## TALLERES PARA FAMILIAS

Durante el 2024, se realizaron **6 talleres para las familias** de los niños y niñas en el programa de Intervención Temprana con la finalidad de orientar a madres, padres y/o cuidadores sobre estrategias de crianza. Cada familia cuenta con una carpeta de seguimiento que contiene cuestionarios de diagnóstico inicial y evaluación final para detectar necesidades de las familias y evaluar lo aprendido durante los talleres, sumando un total de **376 acompañamientos a padres de familia**.

Las familias están aprendiendo que representan la fuerza principal para desarrollar al máximo las capacidades de sus hijas e hijos para que sus derechos sean respetados y necesitan empoderarse para tomar las mejores decisiones que marquen el futuro de sus hijos con discapacidad intelectual.



## VIDEO “SEÑALES DE ALERTA DE 0 A 3 AÑOS DE EDAD”

En 2024, se materializó la investigación sobre las señales de alerta en niños de 0 a 12 meses, que inició en 2023, siendo un video que sirve como **herramienta de sensibilización y capacitación para padres**



ayudándolos a identificar tempranamente posibles signos de retraso en el desarrollo de sus hijas e hijos, el cual ha sido difundido en diferentes espacios logrando impactar a **más de 500 personas**.

Las familias están identificando las barreras que existen en el hogar, así también como las barreras actitudinales, sensoriales, cognitivas o físicas tomando acciones para brindar los apoyos necesarios, contribuyendo así a lograr una **calidad de vida** e impulsando su **inclusión**.

Las niñas y los niños lactantes, maternos y preescolares han tenido **mejoras significativas en su lenguaje, motricidad fina y gruesa, a nivel cognoscitivo y social**. Estos cambios serán sostenibles a largo plazo gracias al trabajo en equipo que se realiza con los padres de familia para continuar con su atención y reforzamiento en casa.

El equipo de terapeutas se ha capacitado para profesionalizar su labor en los siguientes temas:

- **Método Melillo**, enfoque terapéutico que propone ejercicios físicos para coordinación y equilibrio, integración de reflejos primitivos, intervención sensorial, entre otros.
- Técnicas y estrategias para intervención en **Trastorno de Espectro Autista**
- Congreso **Abriendo puertas de la inclusión** realizado en Puebla
- **10° Congreso Síndrome de Down** en Monterrey.



• **Se realizaron diversas alianzas con:**

- Universidad Autónoma Metropolitana Xochimilco (UAM X)
- Universidad Autónoma de Tlaxcala
- Jurisdicción Sanitaria de Cuajimalpa
- CADI Chimalpa
- CADI Nuestra familia
- CADI Mi castillito
- Centro educativo Gota de leche

**Otras actividades**

- Semana de muestra artística:
- Niñas, niños y sus familias presentaron la obra los 3 cochinitos
- Asistencia de 5 familias a Mundo IMAYINA
- Participación Festival Internacional de Arte y Discapacidad en Campeche

▶ <b>56</b> Ingresos de menores al servicio	▶ <b>316</b> Terapias de Integración Sensorial Individual sabatina
▶ <b>212</b> Evaluaciones de pruebas EDI	▶ <b>2,749</b> Terapias de estimulación multisensorial Individual
▶ <b>212</b> Evaluaciones de lenguaje	▶ <b>419</b> Terapias de estimulación multisensorial grupal
▶ <b>230</b> Evaluaciones de historia sensorial y reflejos	▶ <b>316</b> Terapias de estimulación multisensorial individual sabatinas
▶ <b>2,286</b> Terapias de Estimulación Temprana Individual	▶ <b>929</b> Terapias de lenguaje individual
▶ <b>61</b> Terapias de Estimulación Temprana Individual sabatinas	▶ <b>631</b> Terapias de lenguaje grupal
▶ <b>740</b> Terapias de Estimulación Temprana grupal	▶ <b>429</b> Terapias de masaje terapéutico individual
▶ <b>2,732</b> Terapias de integración sensorial individual	▶ <b>55</b> Sesiones con dentista
▶ <b>740</b> Terapias de Integración Sensorial grupal	



## PROGRAMA DE CAPACITACIÓN SOCIOLABORAL



En 2024, se capacitó a **99 personas con discapacidad intelectual**, con la finalidad de integrarlos a la vida laboral atendiendo también a **398 familiares**, dando un total de **población atendida de 497 personas**.

Se brindó servicio a **699 personas** que solicitaron asistencia, canalizándolas a la mejor opción para su formación, considerando sus preferencias y calidad de vida.





## CAPACITACIÓN INCLUSIVA

Se realizaron **2,280 sesiones teóricas en salón y prácticas en talleres** por parte de los profesores, en un cuadro formativo de competencias ciudadanas en 5 talleres formativos.

Se impartieron **1,152 sesiones extracurriculares**, para el desarrollo de habilidades tecnológicas, pintura, sesiones de educación física, música, baile y 3 talleres de sexualidad para personas con discapacidad intelectual.

Se brindaron **1,343 sesiones del Modelo CONFÉ**, el cual incluye: vida independiente, proyecto de vida, uso de comunidad, taller de habilidades grupales, levantamiento de escalas y habilidades, sensibilización y formación a grupos de apoyo, manejo de sistema monetario y terapias de comunicación aumentativa.

## ESTIMULACIÓN MULTISENSORIAL

Se realizaron **63 sesiones de terapia de Estimulación Multisensorial** individual para adultos, mostrando cambios en su conducta, relajación, concentración, entre otros.



## SERVICIO DE DENTISTA

En conjunto con el área de la dentista y la enfermería, se impartieron talleres de salud, higiene y bienestar para la población de usuarios y se brindaron **168 consultas dentales**.



## APOYO PSICOLÓGICO

Se realizaron **643 sesiones** de apoyo psicológico individuales y grupales para brindar contención y herramientas a las personas con discapacidad intelectual.



## SERVICIO DE COMEDOR

En el área del comedor se prepararon **9,665 comidas** para la población de CONFE, incluyendo usuarios, empleados y profesores.

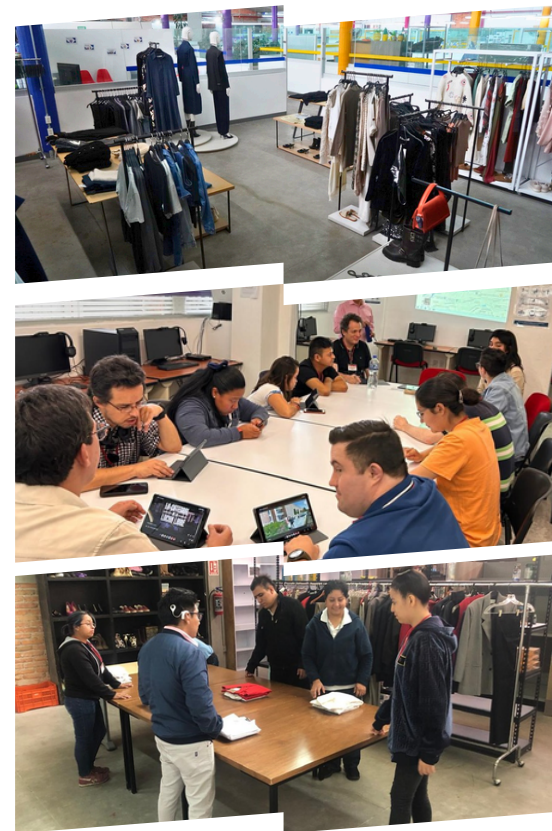
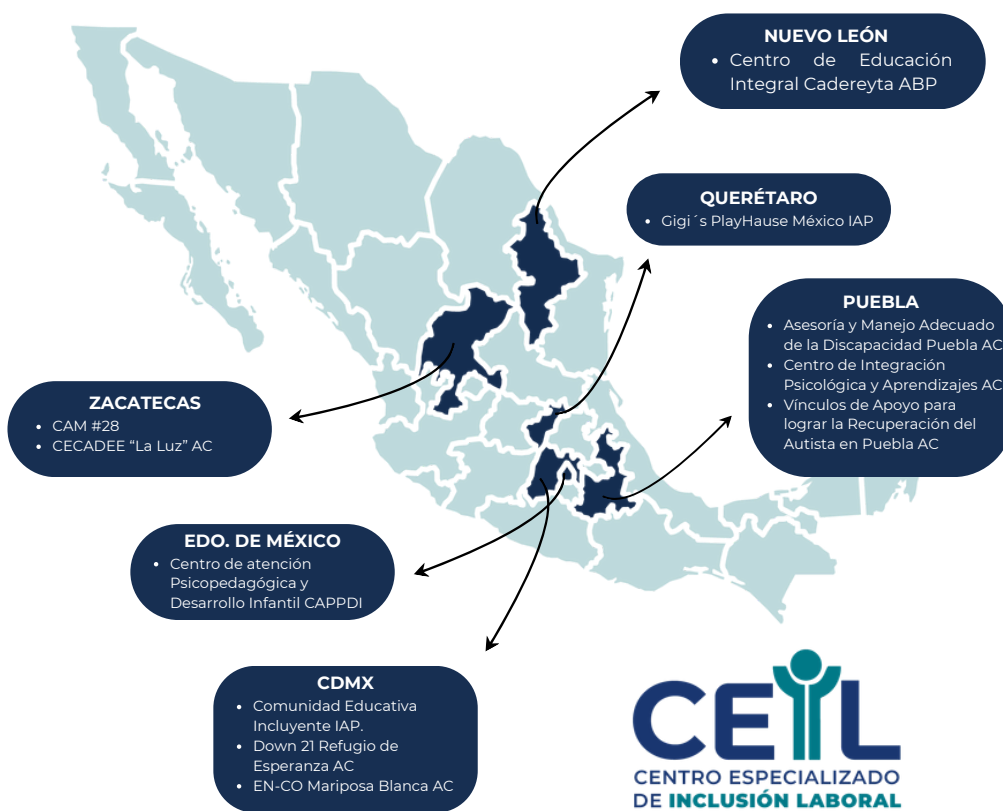
**SERVICIOS BRINDADOS: 15,318**



# CENTRO ESPECIALIZADO DE INCLUSIÓN LABORAL (CEIL)

En 2024 se inicio el **Centro Especializado de Inclusión Laboral (CEIL)**, con el objetivo de poner en marcha un modelo de capacitación e inclusión laboral replicable, centrado en los derechos que permite promover y unificar las buenas prácticas con instituciones en todo el país, acercándonos así a la inclusión masiva de las personas con discapacidad.

El CEIL permite englobar diversas temáticas como: calidad de vida, proyecto de vida, trato digno, sensibilización y capacitación del entorno (empresas y familias), apoyos y ajustes razonables, acompañamiento laboral, entre otros. Lo cual hace que sea un proyecto completo y complejo que busca el bienestar y la participación de las personas con discapacidad en la comunidad y en la sociedad.



## LOGROS

- Se ha replicando el modelo del CEIL en 11 organizaciones.
- Se cuenta con un plan de capacitación documentado al 100% que consta de 12 talleres teórico prácticos, clases descritas, presentaciones accesibles y material de apoyo para que personas con distintas discapacidades puedan acceder al contenido de formación.
- 93% de las personas con discapacidad que se han capacitado en algún CEIL tienen buen desempeño en sus trabajos.



## AGENCIA DE INCLUSIÓN LABORAL

En 2024, se dio seguimiento a **281 usuarios y 1,132 familiares**. Además, se atendieron **1,054 servicios** esporádicos relacionados con el seguimiento laboral en las empresas, sensibilización y atención personalizada a empresas nuevas en temas de inclusión laboral.

Se realizaron **83 nuevas alianzas** para fomentar una cultura laboral inclusiva y se llevaron a cabo **480 acompañamientos** en la contratación laboral de personas con discapacidad intelectual.

### TALLERES PARA EMPLEO Y PRÁCTICAS

Se impartieron **161 talleres** para reforzar habilidades laborales y acercar a los jóvenes a una primera experiencia laboral.

### ASAMBLEAS DE PADRES

Se llevaron a cabo **4 asambleas** para PCDI con la participación de más de **60 padres de familia** tratando temas relevantes en la vida laboral de las personas con discapacidad intelectual.

### SEGUIMIENTOS GRUPALES

Se realizaron **219 seguimientos** grupales para fortalecer la sensibilización en diversas áreas laborales, reforzando el tema de inclusión y trabajando ajustes razonables.

### SESIONES DE SEGUIMIENTO INDIVIDUAL

Se realizaron **1,396 sesiones** para abordar diversas problemáticas laborales tanto con personas con discapacidad intelectual como con las empresas.

### INCLUSIONES LABORALES

Se lograron **78 inclusiones laborales** en diferentes empresas de diferentes sectores.





## ENCUENTRO DE EGRESADOS: AMIGOS POR SIEMPRE

Se llevó a cabo un encuentro con la participación de **75 personas con discapacidad intelectual**, quienes disfrutaron de una visita a las pirámides y un espacio de convivencia. Este tipo de actividades fortalecen los lazos entre egresados, brindan momentos significativos de integración y permiten compartir experiencias que refuerzan el sentido de comunidad y pertenencia.

## 8A. JORNADA DE INCLUSIÓN LABORAL

Con el objetivo de fomentar espacios laborales inclusivos y generar oportunidades de empleo para personas con discapacidad, se llevó a cabo la jornada de inclusión laboral en la que participaron **85 personas**, entre ellas personas con y sin discapacidad. Durante esta jornada, se ofrecieron espacios de diálogo y acercamiento entre buscadores de empleo **y representantes de cinco empresas comprometidas con la inclusión.**





## PROMOCIÓN DE DERECHOS

Con el objetivo de promocionar los derechos de las personas con discapacidad se realizaron vínculos con **36 instancias públicas y privadas** teniendo un total de **632 sesiones de trabajo y sensibilización**.

## PARTICIPACIÓN EN EL COLECTIVO “DECIDIR ES MI DERECHO”

Se llevaron a cabo diversas sesiones de trabajo con el **Tribunal Superior de Justicia de la Ciudad de México** y el **Colegio de Notarios de la Ciudad de México** para la revisión y definición conjunta de disposiciones propuestas para el Código Civil del Distrito Federal hacia la armonización de criterios en la temática del reconocimiento de la capacidad jurídica de las personas con discapacidad.

## IMPLEMENTACIÓN DEL CERTIFICADO ELECTRÓNICO DE DISCAPACIDAD

Se participó en la capacitación a los Centros de Salud del Sistema Nacional de Salud para la Implementación del **Certificado Electrónico de Discapacidad** con la finalidad de contar con un instrumento único en el país, que objetivamente valore si una persona tiene una discapacidad y cómo impacta en su funcionalidad, entorno y participación.

## 6° ENCUENTRO INTERNACIONAL: "TAREA / DERECHO PENDIENTE: GARANTIZAR EL ACCESO Y GOCE DE LAS PERSONAS CON DISCAPACIDAD INTELECTUAL"



Se participo en el 6to. Encuentro Interamericano para fomentar la toma de conciencia sobre los derechos de las personas con discapacidad en los alumnos y personal docente de la Universidad, por medio de una sesión de trabajo buscando alcanzar un pleno reconocimiento de la capacidad jurídica de las personas con discapacidad, a partir de las reformas necesarias a los códigos civiles y el Código Civil Federal.

### SIMULACRO DE VOTACIÓN ELECTORAL PARA PERSONAS CON DISCAPACIDAD

En las instalaciones de CONFE, se llevó acabo un ejercicio de votación previo a la Jornada Electoral 2023-2024, con el objetivo de informar a las personas con discapacidad intelectual y acercar los materiales y las herramientas de apoyo con las que cuenta el Instituto Electoral de la Ciudad de México para la emisión de su voto. **Se conto con la participación de más de 250 personas con discapacidad en este simulacro electoral.**





## COMPROMISO COMUNITARIO

En 2024, se generó la participación activa y de responsabilidad social de instituciones educativas públicas y privadas de diversos niveles educativos a partir de las siguientes acciones: Servicio Social, Prácticas Profesionales, Compromiso Comunitario, Visitas Guiadas y Experiencias con Causa.

Dichas acciones aportan valor social a estudiantes mediante la sensibilización, la toma de conciencia, el trato digno, la comprensión actual de la discapacidad intelectual, la responsabilidad social; y por otra parte el fortalecimiento institucional de CONFE a través de los donativos derivados de las alianzas educativas.

▶ Vinculación con 18 instituciones educativas de nivel básico, medio y superior.

▶ Prestación de 14 estudiantes de servicio social y 3 de prácticas profesionales para brindar atención a población con discapacidad intelectual de acuerdo con los proyectos de las áreas de modelo CONFE, intervención temprana y movimiento asociativo.

▶ Realización de 18 experiencias con causa con diversos colegios educativos a través de la interrelación entre los jóvenes con y sin discapacidad intelectual desde los talleres de jardinería y panadería.

▶ Desarrollo de 12 visitas guiadas a comunidades estudiantiles de nivel medio y superior para fines de conocer el Centro CONFE, los servicios y programas que se brindan hacia nuestra población con discapacidad intelectual.

▶ Participación y colaboración con instituciones aliadas en actividades culturales, deportivas y académicas, mismas que fortalecen nuestra relación en favor de las personas con discapacidad intelectual.

# ESTADOS FINANCIEROS I.A.P.

INGRESOS	40,804,095
COSTOS	26,268,547
RESULTADO BRUTO	14,535,548
GASTOS DE OPERACIÓN	23,843,291
CUOTAS JAP	231,573
RESULTADO OPERATIVO	- 9,539,316
COSTO INTEGRAL DE FINANCIAMIENTO	25,532
RESULTADO	<b>- 9,564,848</b>
ESTADO DE RESULTADOS DEL 1° DE ENERO AL 31 DE DICIEMBRE DE 2024	
<b>INGRESOS</b>	
DONATIVOS EN EFECTIVO	9,609,029
DONATIVOS EN ESPECIE	1,766,170
CUOTAS	2,200,782
VENTAS ASISTENCIALES	867,918
RENTAS	13,199,499
RENDIMIENTOS POR INVERSIONES	9,422,717
OTROS INGRESOS	3,737,982
INGRESOS OBTENIDOS	<b>40,804,095</b>
<b>EROGACIONES EFECTUADAS</b>	
SUELDOS	8,669,606
HONORARIOS	1,762,087
DONATIVOS OTORGADOS	6,645,000
OTRAS EROGACIONES	33,292,250
EROGACIONES EFECTUADAS	<b>50,368,943</b>
<b>DETERMINACIÓN DEL REMANENTE DISTRIBUIBLE</b>	
REMANENTE	<b>- 9,564,848</b>
<b>DECLARACIÓN ANUAL DEL EJERCICIO 2024</b>	



**CONFEE**

Trabajando para personas con  
discapacidad intelectual

# INFORME ANUAL 2024

**Lo normal es un trato normal**

Biznaga 43, Col. Belem de las Flores,  
Álvaro Obregón, C.P. 01110, CDMX.



@confe\_org