



INFORME ANUAL

2021



Transparencia CONFE

Introducción	1
--------------	---

EVOLUCIÓN Y DESARROLLO DE TALENTO

Intervención Temprana	4
Capacitación	5
Inclusión Laboral	6

CONFES CONTIGO

Modelo de atención CONFES	9
Proyecto de vida	11
Servicios de salud	11
Seguridad Alimentaria	11

CONSTRUYENDO UN CONFES MÁS ALLÁ

Sinergias	12
Organizaciones de la RED CONFES	12
Formación continúa	13
Familias de personas con discapacidad intelectual	13
Personas con discapacidad intelectual	14
Arte y Cultura	15
Alianzas nacionales e internacionales	16
COAMEX	17
Alianzas CONFES	18

TEJIENDO UNA SOCIEDAD PARA TODOS

Vinculaciones	21
Universidades	21
Servicio social	22
Comunicación para el cambio social	23
Iniciativa privada	25

FORTALECIMIENTO DE CONFES

Desarrollo Institucional	27
Convocatorias	28
Alianzas	28
Campañas	29
Voluntariado CONFES	29
Sostenibilidad	29
Impacto en RRSS	30
Capital Humano	31
Finanzas	32

AGRADECIMIENTOS

Personas, organizaciones incluyentes y Red CONFES	33
---	----



**TRABAJANDO
PARA PERSONAS
CON DISCAPACIDAD
INTELECTUAL**

CONFЕ es una institución sin fines de lucro, que defiende los derechos de las Personas con Discapacidad Intelectual (PcDI) y trabaja, para lograr la inclusión y una vida familiar, laboral y social plena, logrando obtener reconocimiento nacional e internacional. Fundada en 1978, actualmente confedera a 114 organizaciones en 27 estados del país y está conformada por capital humano calificado, amplias y modernas instalaciones con capacidad para atender a bebés, niños y niñas de 45 días de nacidos hasta 6 años y jóvenes y adultos mayores a partir de 15 años, con una Red de aliados y con programas que han beneficiado a más de un millón de PcDI y sus familias.

Misión

Contribuir a lograr una calidad de vida más digna y justa para las PcDI, impulsando su plena inclusión a la sociedad y al entorno.

Visión

CONFЕ será una organización sustentable en una sociedad en la que las PcDI sean reconocidas y respetadas como ciudadanos en pleno ejercicio de sus derechos, y que ellas y sus familias participen con equidad e igualdad de oportunidades en todas las áreas de la vida comunitaria.



Valores



Respeto

Reconocemos, honramos y defendemos los derechos humanos.



Igualdad

Buscamos que todos tengan las mismas oportunidades.



Honor

Defendemos la dignidad humana como un valor inherente de cada persona.



Solidaridad

Consideramos prioritarias las necesidades de las personas con discapacidad y sus familias.



Justicia

Reconocemos y promovemos la inclusión como derecho.

INTRODUCCIÓN

CONFE constituida hace 43 años como organización social sin fines de lucro enfrentó retos y logró los resultados de trabajo 2021 que se presentan en este informe, englobando la atención virtual brindada en los primeros 10 meses del año debido a la pandemia y un regreso presencial paulatino durante noviembre y diciembre; con lo cual alcanzó con sus servicios a población de las 16 alcaldías de la Ciudad de México y a 14 familias del Estado de México.

El informe se divide en 5 capítulos. El primero, la “Evolución y desarrollo de talento”, que incluye los servicios directos a bebés, niños y niñas para lograr la inclusión escolar, así como la capacitación a jóvenes para el desarrollo de habilidades con el fin de obtener un empleo formal, función del Centro de Capacitación e Integración CONFE.

En el segundo capítulo “Confe contigo” se refiere a los servicios que implican la atención personalizada de los beneficiarios y sus familias, con la implementación del Modelo de Atención y servicios de apoyo para su desarrollo como psicología, dentista, alimentación, entre otros.

Tanto el primero como el segundo capítulo se reflejan las actividades al interior de la institución con beneficiarios directos y sus familias; para llegar posteriormente, en el capítulo tres “Construyendo un Confe más allá” a los resultados del trabajo en colaboración con las organizaciones sociales del país asociadas a CONFE que forman la Red, con quienes se promueve la inclusión a nivel nacional e internacional en alianza con organismos internacionales, y la capacitación a las personas con discapacidad intelectual en su profesionalización como autogestores en el ejercicio de sus derechos y la aplicación de la Convención Internacional sobre los Derechos de las Personas con Discapacidad.

El capítulo cuatro expone las actividades para “Tejer una sociedad para todos” da cuenta de la injerencia directa que ejerce la organización para lograr políticas públicas, así como la formación y comunicación que promuevan la inclusión. Por último, el capítulo cinco “Fortalecimiento de Confe”, expone las acciones para lograr la sustentabilidad con transparencia y rendición de cuentas.

Cabe destacar que todas estas acciones implementan lo establecido en el Plan Estratégico CONFE 2019-2023, con sus tres ejes: Excelencia operativa, Diversificación de participación social y Sustentabilidad financiera.

Es para mi gran orgullo presentar el informe 2021 y reconocer la valiosa labor de patronos, consejeros, organizaciones de la Red CONFE, directivos, colaboradores y aliados; resaltando la valiosa participación siempre, de las personas con discapacidad intelectual y sus familias.

Mtra. Taide Buenfil Garza



Las dificultades siempre serán parte de la vida, de los retos y del ser humano, sin embargo, el poder sobresalir de ellas es lo que nos va fortaleciendo a lo largo de todo el camino que llevemos recorrido.

En 2021 se benefició de forma directa a:

84

niños y niñas con discapacidad intelectual recibieron terapias de intervención temprana

+

324

familiares de niños y niñas con discapacidad intelectual fueron impactadas de manera positiva

2,485

personas de las cuales:

130

personas con discapacidad intelectual en capacitación

+

433

familiares personas con discapacidad intelectual en capacitación

182

personas con discapacidad intelectual incluidos laboralmente

+

1,332

familiares, de personas con discapacidad intelectual incluidos laboralmente.

Dando un total de **29,627 terapias, capacitaciones y asesorías.**

Se concientizo a **54,918** personas en diversos temas de inclusión a través de la RED CONFE, webinarios y redes sociales.



**LO NORMAL
ES UN TRATO
NORMAL**

EVOLUCIÓN Y DESARROLLO DE TALENTO

La necesidad de construir una sociedad inclusiva y equitativa, parte de trabajar por la igualdad y un trato digno hacia todos, incluyendo a las personas con discapacidad.

Si queremos tener un mundo más justo, es indispensable contar con pilares de desarrollo que sean el mejor soporte para que las personas con discapacidad intelectual obtengan y permanezcan con su plan de estudios y capacitación, para lograr una su inclusión social laboral ejerciendo sus derechos y obteniendo los beneficios del desarrollo.

CONFES brinda las herramientas que ayudan a lograr el mayor grado de autosuficiencia, autonomía y desarrollo promoviendo una sociedad inclusiva en la que todas las personas tengan los mismos derechos.

Intervención Temprana



CONFES es consciente sobre la importancia de la intervención temprana al potenciar las inteligencias múltiples de niños y niñas de 45 días de nacidos a los 6 años, con el objetivo de trabajar los primeros años de vida.

De enero a octubre se atendieron a **84 niños y niñas** con terapias virtuales de las cuales

3,186

fueron de
intervención
temprana

2,824

fueron de terapia
de lenguaje

77

talleres a padres

posteriormente y presencialmente de noviembre a diciembre se atendieron

298

fueron de terapia
de intervención
temprana



234

fueron de terapia
multisensorial



290

fueron de terapia
terapia de lenguaje



822

terapias
presenciales

Dando un total anual de **6,909**
terapias brindadas

Capacitación

CONFES a través de sus talleres de capacitación trabaja en crear oportunidades enfocadas a la formación integral de las personas con discapacidad intelectual, logrando beneficiar en el año a:



130
jóvenes y adultos de
15 años en adelante



quienes desarrollaron competencias
y destrezas, para tener una vida
independiente y de calidad.

Las clases se impartieron en **modalidad virtual de enero a octubre y presencial de noviembre a diciembre** con un **total 9,969 sesiones** de capacitación sociolaboral durante el año, de las cuales los jóvenes con discapacidad intelectual lograron trabajar las siguientes capacidades de su desarrollo:



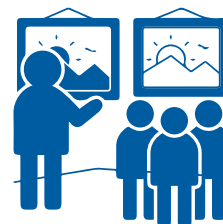
Habilidades sociales que
incluyen:

Comunicación, empatía,
asertividad, autoestima y la
expresión de sus emociones.



Competencias básicas,
como:

independencia y autonomía al
igual que desarrollar tareas que les
ayuden a desarrollar competencias
para su inclusión laboral.



Actividades artísticas
que ayudan a reconocer al arte
como medio de expresión y
comunicación, con una herramienta
vital para el desarrollo de sus
habilidades lingüísticas y expresivas.

Trabajando con la persona con discapacidad se impactó de manera paralela a **385 familiares, generando un cambio en el entorno del individuo** y dando como resultado un desarrollo integral en su comunidad y núcleo familiar.

El resultado es un esfuerzo entre colaboradores, alianzas, docentes, organizaciones y familiares, quienes día con día desarrollaron acciones y estrategias para lograr un acompañamiento permanente y una mejor calidad de vida a las personas con discapacidad intelectual y sus familias.

CONFÉ te Acompaña en Línea

En el mes de julio, CONFÉ organizó **21 clases virtuales en su programa** “CONFÉ te acompaña en el verano” abriendo las posibilidades al invitar a los beneficiarios de la RED CONFÉ y adicionalmente al presentarlo ante la RED CAM Nacional, brindando las herramientas necesarias para capacitarse en los siguientes temas:



Con el apoyo de la Dirección de Educación Especial de la SEP y LA RED CONFÉ se logró un impacto a 5,238 personas a través del canal de CONFÉ en YouTube con presencia internacional en los siguientes países:



México, Bolivia, Ecuador, Guatemala, USA, Albania, Honduras, Perú, España, Bélgica, Dinamarca.

Inclusión Laboral



La Agencia de Inclusión Laboral, **atendió directamente a 425 familiares en modalidad virtual y presencial** en temas de relaciones sociales y laborales, incluyendo despidos y problemáticas familiares derivados de la pandemia, por lo que adicionalmente se realizaron 60 intervenciones en pláticas y talleres de concientización para universidades y padres de familia.

12,749

asesorías y seguimientos a los jóvenes, sus familias, compañías.

Es importante resaltar que aún en el contexto de la pandemia, se consiguió mantener a **182 trabajadores activos en 59 diferentes empresas**, por el seguimiento permanente que CONFÉ brinda a sus egresados y a las alianzas.



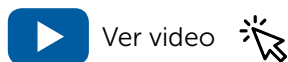
Para los jóvenes con discapacidad intelectual trabajadores, se conformaron **3 asambleas con un total de 145 inscritos en las reuniones trimestrales y con el objetivo de reforzar actividades y competencias laborales**, adicionalmente de promover el análisis de su desempeño y mejora en el trabajo, reconociendo sus derechos y obligaciones. Los temas tratados fueron los siguientes:

Conformación de la asamblea, compromisos y funcionamiento, así como elección de los temas de interés.

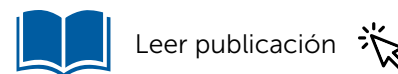
Derechos y obligaciones laborales de las personas con discapacidad intelectual.

Compartir Experiencias laborales como ejes de aprendizaje y convivencia.

Una acción de concienciación y difusión se logró con la **5ª Jornada Laboral y Feria del Empleo**, con la **asistencia de 927 personas**, entre ellos, empresarios, estudiantes, padres de familia y personas con discapacidad, así como profesionistas dedicados a la inclusión laboral.



Adicionalmente CONFE desarrollo el **Manual de Inclusión laboral** con el objetivo de brindar las herramientas a los empresarios para lograr una inclusión laboral exitosa y convierte a CONFE como un pilar principal en la formación y concientización que permita garantizar un empleo digno con enfoque de Derechos Humanos y la consolidación de una cultura organizacional inclusiva.



CONFE desarrolla y comparte el conocimiento obtenido en sus 43 años de haber sido conformada y pone a disposición de toda su experiencia en Inclusión laboral.



CONFE reconoce la importancia de la amistad, razón por lo cual, en el mes de octubre realizó por 5ª vez el evento “Amigos por Siempre”, en donde se fortalecen los lazos de unión y el sentido de pertenencia como egresados CONFE, además de incrementar el desarrollo de actitudes positivas en su entorno laboral.

“AMIGOS POR SIEMPRE” contó con la asistencia de 52 jóvenes del programa de Inclusión laboral.



Línea estratégica 1: Excelencia Operativa.
Conformidad con los Objetivos de Desarrollo Sostenible:



Educación de Calidad:
 Garantizar una educación inclusiva y equitativa de calidad y promover oportunidades de aprendizaje para todos.



Igualdad de Género:
 Lograr la igualdad de género y empoderar a todas las mujeres y niñas.



Trabajo Decente y Crecimiento Económico:
 Promover el crecimiento económico sostenido, inclusivo y sostenible, el empleo pleno y el trabajo decente para todos.



Reducción de las Desigualdades:
 Reducir la desigualdad en los países y entre ellos.

CONFE para cumplir con su misión, trabaja para disminuir la desigualdad y la inequidad mediante la creación de oportunidades en los ámbitos de educación, salud, trabajo, independencia, derechos y mediante la implementación de buenas prácticas en la búsqueda de promover una sociedad más justa.

Modelo de Atención CONFE

La problemática social de la discapacidad intelectual es compleja. Hay un sinnúmero de estudios que hablan de la importancia de la mirada de la sociedad hacia la discapacidad. Es así como CONFE a través de su Modelo de Atención presenta las distintas miradas de este concepto y la problemática social que tiene en el mundo.

“Toda persona puede progresar si se le ofrecen los apoyos adecuados. El problema de no progresar no es de la persona y sus deficiencias, es un reto del entorno proporcionar diferentes sistemas de apoyo que hagan que avance hacia una mayor calidad de vida”.
(Miguel Ángel Verdugo)

El Modelo de Atención CONFE logró beneficiar a

385

familiares

40

profesionales

34

personas de servicio social y voluntariado

46

apoyos naturales conformados por conocidos, amigos, compañeros de trabajo o personas que naturalmente tienen sensibilidad hacia la discapacidad intelectual.

Son los apoyos que se dan en los espacios donde una persona vive y pasa su tiempo. Por ejemplo: su casa, su barrio o su pueblo y el lugar donde estudia o donde trabaja. - *Plena inclusión.*



Los objetivos del modelo son los siguientes:

- **Maximizar:** La calidad de vida como la autodeterminación, desarrollo personal, inclusión social, derechos, bienestar físico, bienestar material y relaciones interpersonales.
- **Minimizar:** Limitantes en el funcionamiento intelectual como el razonamiento, resolución de problemas, planificación y pensamiento abstracto. o bien, las barreras del entorno: cognitivas y comunicativas.

Por otro lado, se impartieron 3 talleres a 130 jóvenes beneficiarios, los temas abordados fueron los siguientes: *Las personas con discapacidad intelectual ejercen su derecho a la independencia, las personas con discapacidad intelectual ejercen su derecho a ser tratadas dignamente y las personas con discapacidad intelectual ejercen su derecho a incluirse en la sociedad.*

El impacto total que tuvo el Modelo de Atención CONFE fue el resultado de **concientizar a 3,387 personas** en temas de calidad de vida y apoyos hacia las personas con discapacidad intelectual.

Las personas con discapacidad manifiestan no ser tratadas dignamente y esto tiene que ver con los mitos, creencias y prejuicios que existen en la sociedad. Por esta razón nace desde CONFE, con el apoyo del Nacional Monte de Piedad, el **Manual de Trato Digno**, una propuesta con estrategias concretas para saber cómo recibir y tratar a una persona con discapacidad intelectual en el entorno, la familia, centro de atención y comunidad.



MANUAL SOBRE TRATO DIGNO
A PERSONAS CON DISCAPACIDAD INTELECTUAL



Leer publicación

Proyecto de Vida

Un proyecto de vida es un espacio muy especial, aquí se hace realidad el derecho que tienen las personas con discapacidad intelectual a tomar decisiones importantes en sus vidas.

Su voz, es escuchada y respetada.

CONFЕ formuló bien la respuesta a mejorar la calidad de vida de cada persona a través **60 de proyectos de vida**, en donde además de acompañar en cumplir las metas que la persona con discapacidad intelectual quiere alcanzar, CONSIDERANDO sus talentos y necesidades de apoyo.

Servicio de Salud

Durante septiembre se reactivó el servicio odontológico, dando **tratamientos de revisión a 61 personas diagnosticadas virtualmente**. De esta manera CONFЕ influyó modificando la calidad de vida de estos pacientes, empoderándolos y haciéndoles reconocer sus derechos de salud.

Seguridad Alimentaria

En alianza con Nacional Monte de Piedad se implementó el proyecto de Seguridad Alimentaria, el cual **benefició a 205 familias** de personas con discapacidad intelectual, en donde además **se entregaron 217 despensas** durante la pandemia y de octubre a noviembre **se brindaron 1,468 comidas a los beneficiarios del Centro CONFЕ**.



Línea estratégica 1: Excelencia Operativa.
Conformidad con los Objetivos de Desarrollo Sostenible:



Salud y Bienestar:

Garantizar una vida sana y promover el bienestar de todos a todas las edades.



Educación de Calidad:

Garantizar una educación inclusiva y equitativa de calidad y promover oportunidades de aprendizaje para todos.

Sinergías

Durante el año 2021, CONFE continuó con el trabajo virtual CON LA RED

Organizaciones de la RED

En lo que fue el 2021:

114
organizaciones de la
RED CONFE

conformada por
27
estados del país



favoreciendo a
44,960
beneficiarios directos e indirectos
de cada una de las organizaciones
asociadas.



Con todo esto, Movimiento Asociativo de CONFE se destaca fortaleciendo y creando una identidad y sentido de pertenencia, al mismo tiempo que las organizaciones asociadas comparten y mejoran sus prácticas y conocimiento para fortalecer el desarrollo de una sociedad más incluyente.

RED CONFE
Presente en 27 estados

Con esto se **benefició a 147 usuarios de las organizaciones afiliadas**. Y el total de personas beneficiadas del eje de organizaciones de la **RED CONFE fue de 45'160**.

Formación continúa

Promueve y socializa el conocimiento relacionado a la Discapacidad Intelectual entre organizaciones con un trabajo colaborativo, poniendo todo el resultado en servicio a su comunidad, familias, colaboradores, profesionista, donde el beneficio directo Impacta en el ejercicio de derechos y calidad de vida. Desde aquí se aprende y se genera nuevo conocimiento.

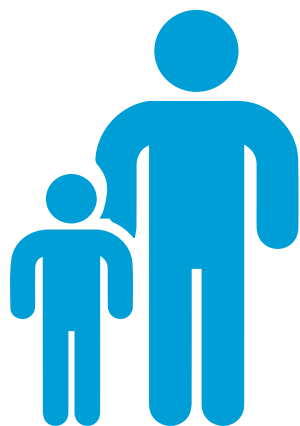
Conformado por Masterclass y Cursos de Actualización, en donde se logró **CONCIENTIZAR** a 1,283 personas a través de las 33 Masterclass impartidos en las plataformas de Facebook y Zoom.

Familias de personas con discapacidad intelectual

El 80% de las organizaciones afiliadas están formadas por familias, quienes, al estar fortalecidas, consolidan el movimiento asociativo de CONFE Y transforman para los nuevos discursos de la discapacidad y la inclusión, **“Nada de Nosotros sin Nosotros”**

Prueba de lo anterior son las sesiones de **“Papás criando para la igualdad”** en donde CONFE se posiciona internacionalmente como organización pionera en integrar capacitaciones para una crianza igualitaria, en dónde los varones comparten responsabilidades y se eliminan estereotipos, dando como resultado nuevas miradas del ejercicio de la paternidad y la discapacidad intelectual.

De lo anterior se llevaron a cabo **11 sesiones mensuales con el objetivo de capacitar a varones familiares de personas con discapacidad intelectual** en la corresponsabilidad en la crianza igualitaria, fomentar las buenas prácticas sobre igualdad de género y promover la participación en igualdad de condiciones de hombres y mujeres.



Se destacan los siguientes aprendizajes que permiten el desarrollo de estrategias y herramientas para la crianza de un hijo o hija con discapacidad:

- ¿Qué es la discapacidad y cuáles son los tipos de discapacidad?
- Establecimiento de límites, negociación y solución de conflictos.
- Herramientas para la buena comunicación.



Impactando así en **140 varones familiares** de personas con discapacidad intelectual y pertenecientes a **10 organizaciones de la Red CONFE.**

Personas con discapacidad intelectual

CONFE busca visibilizar a la persona con discapacidad intelectual como un individuo capaz de auto empoderarse y a ejercer sus derechos. Dando como resultado la **formación de Autogestoras y autogestores los cuales consiguieron habilidades de empoderamiento tanto como para las mujeres con discapacidad Intelectual, como haciendo protagonistas a los autogestores, convirtiéndose en los actores de cambio principales para su causa social.** CONFE busca visibilizar a la persona con discapacidad intelectual como un individuo capaz de auto empoderarse y a ejercer sus derechos. Dando como resultado la formación de Autogestoras y autogestores los cuales consiguieron habilidades de empoderamiento tanto como para las mujeres con discapacidad Intelectual, como haciendo protagonistas a los autogestores, convirtiéndose en los actores de cambio principales para su causa social.

El resultado fue la capacitación de autogestores y autogestoras: **“La salud es mi derecho” y “Nosotras, mujeres con discapacidad intelectual”**



Como también la participación de autogestores y autogestoras de México, representantes de organizaciones afiliadas a la RED CONFE, en el grupo Empower Us, que tiene el objetivo de promover la defensa y libre ejercicio de los derechos de las personas con discapacidad intelectual desde sus propias voces.

Arte y Cultura

El arte y la cultura son dos conceptos a los que las personas con discapacidad intelectual también tienen derecho. Es aquí en donde las personas con discapacidad intelectual con sus capacidades creativas ofrecen a la sociedad una nueva manera de enriquecer su mirada al mundo, de visualizar y vivir la experiencia artística a través de la experiencia con la expresión de las personas con discapacidad intelectual e impactando y sensibilizando para posicionar espacios incluyentes por medio de los siguientes festivales y jornadas artísticas:

9º Festival Cultural Arte y Discapacidad, Zacatecas.

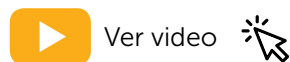
Del 11 al 13 de octubre se dio inicio de forma presencial al Festival Cultural con el Congreso “Accesibilidad a la Cultura y el Arte”.

El Festival virtual se llevó a cabo del 14 al 16 de octubre. **Impactando a 44, 669 personas de 21 organizaciones participantes y público en general.**

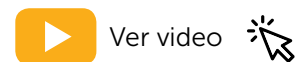
3ª Jornada Internacional de Arte y Discapacidad Intelectual, Yucatán 2021.

La Jornada se dividió en programa académico y cultural, llevándose a cabo el 11 y 12 de noviembre

El programa cultural que se dividió en dos días por la grata respuesta de las organizaciones y consistió en **30 muestras artísticas.**



Ver video



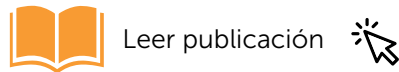
Ver video



El total de individuos sensibilizados **a través del arte y cultura fue de 52,370**, incluidas personas que forman parte de las organizaciones de la Red CONFE y público externo, nacional e internacional.

Alianzas nacionales e internacionales

CONFE en alianza con inclusión internacional elaboró el Informe sobre el Impacto de la Pandemia por COVID-19 en las personas con discapacidad intelectual y sus familias en América Latina con la participación de 13 organizaciones de 11 países de América Latina. El Informe final se presentó en 4 versiones; español, portugués, español en lectura fácil y portugués en lectura fácil.



La presentación del Informe se llevó a cabo a través de la plataforma Zoom y por Facebook Live, teniendo un alcance de 443 personas en 24 países. Posteriormente se llevó a cabo una campaña en redes sociales sobre el Informe, la cual logro un **impacto y concienciación en 58,590 personas**



El resultado del trabajo realizado por el Movimiento Asociativo logró la **Integración de CONFE a la RIADIS**, la cual es la Red Latinoamericana de Organizaciones de Personas con Discapacidad y sus Familias, que actualmente cuenta con **56 organizaciones afiliadas** de personas que viven con diferentes tipos de discapacidad en **19 países de América Latina y el Caribe**.

En este mismo año se realizó la encuesta de percepción hacia la Red CONFE dando como resultado que todas las asociaciones pertenecientes se sienten parte de una transformación conjunta para la inclusión plena, con estricto respeto a los derechos de las personas con discapacidad intelectual.



COAMEX

CONFEDERACIÓN MEXICANA DE ORGANIZACIONES DE PERSONAS CON DISCAPACIDAD (CONFE) es integrante fundador de la Coalición México por los Derechos de las Personas con Discapacidad (COAMEX) que promueve acciones de incidencia nacional, regional e internacional, destacando: que en el marco del proceso electoral que se vivió a mediados del año, la COAMEX, realizó una serie de encuentros con candidatas y candidatos a diputaciones al Congreso de la Unión de diversas fuerzas políticas, a fin de reflexionar sobre sus propuestas de campaña y explicitar las acciones y ejes temáticos más urgentes que se deberían tomar en cuenta en las agendas legislativas para el goce y ejercicio de los derechos humanos de las personas con discapacidad.



En junio, COAMEX en alianza con el Instituto Guanajuatense para Personas con Discapacidad (INGUDIS), llevó a cabo el foro Generando Políticas Públicas Transversales, Incluyentes y Progresivas para las Personas con Discapacidad en México, con el objetivo de generar un espacio de reflexión con institutos estatales y organizaciones de y para personas con discapacidad.

Entre noviembre y diciembre COAMEX redactó el borrador del Informe agenda en preparación a la evaluación del Estado mexicano ante el Comité de Discapacidad de Naciones Unidas -previsto para marzo del 2022, documento que fue sometido a revisión de la Asamblea General de Presidentas y Presidentes el 16 de diciembre, acompañado de una estrategia de incidencia en la cual se incluyó la propuesta de llevar a cabo una **Convocatoria para conformar la delegación que representativa a COAMEX en la sesión del Comité con Sociedad Civil.**

Se logró la **colaboración con Hearcolors**, empresa dedicada en abrir espacios de accesibilidad digital, para impartir al personal de las organizaciones aliadas en Centroamérica, así como de nuestras organizaciones coligadas, el curso **Desarrollo de Contenidos Digitales Accesibles.**



Aliados CONFE

CONFE genera alianzas por medio de reuniones, pláticas, eventos y sesiones de trabajo con actores de diversas esferas sociales que tienen un fin común: mejorar la calidad de vida de las personas con discapacidad intelectual; sensibilizando, informando y trabajando a favor la inclusión. **Por ello, durante el 2021 mantuvo relación con 276 aliados de diferentes ámbitos como:**



Línea estratégica 2: Diversificación de Participación. Conformidad con los Objetivos de Desarrollo Sostenible:



3 SALUD Y BIENESTAR
Garantizar una vida sana y promover el bienestar de todos a todas las edades.



4 EDUCACIÓN DE CALIDAD
Garantizar una educación inclusiva y equitativa de calidad y promover oportunidades de aprendizaje para todos.



5 IGUALDAD DE GÉNERO
Lograr la igualdad de género y empoderar a todas las mujeres y niñas.



8 TRABAJO DECENTE Y CRECIMIENTO ECONÓMICO
Promover el crecimiento económico sostenido, inclusivo y sostenible, el empleo pleno y el trabajo decente para todos.



16 PAZ, JUSTICIA E INSTITUCIONES SÓLIDAS
Promover sociedades pacíficas e inclusivas para el desarrollo sostenible, facilitar el acceso a la justicia para todos y construir a todos los niveles instituciones eficaces e inclusivas que rindan cuentas.

CONFEE ha logrado colocar en el plano de conciencia nacional e internacional el tema de los derechos humanos de las personas con discapacidad intelectual. Hablando de los derechos de todos y todas y haciendo visible la necesidad y obligación colectiva para transformar el mundo a uno accesible e incluyente.



Uno de los muchos logros que destaca CONFEE durante el 2021 fue la **Firma de Convenio entre CONFEE y la Alcaldía de Coyoacán**, el cual se estableció para Incrementar la prestación de los servicios en favor de personas con discapacidad intelectual y ampliar los beneficios de asistencia social que brinde la Alcaldía de Coyoacán a personas con discapacidad intelectual.

Lo anterior **se logra por la sensibilización que la institución otorga a distintas entidades de instancias públicas, privadas y gubernamentales**, de las cuales 17 fueron las que se concluyeron en el año con los consecutivos temas de incidencia y a través de los siguientes programas:

- Salud y asistencia social.
- Reconocimiento a la capacidad jurídica.
- Inclusión laboral.
- Arte, cultura y deporte.

En ese mismo año, **CONFES** resultó electa para encabezar el primer Consejo Consultivo del “Instituto de las Personas con Discapacidad de la Ciudad de México”; esto para sumar esfuerzos con otras organizaciones de y para personas con discapacidad y así hacer valer su derecho a ser tomados en cuenta en la formulación de políticas, programas y acciones en beneficio de las personas con discapacidad.



Seguimiento del cumplimiento de la “Convención sobre los Derechos de las Personas con Discapacidad”.



CONFES participó en los trabajos del 25º Periodo de Sesiones del “Comité sobre los Derechos de las Personas con Discapacidad” de Naciones Unidas, en el que expuso las acciones que emprendió, derivado de la presencia del COVID-19 en México, a través de documentos y eventos en línea, para fortalecer la toma de conciencia en la atención a las personas con discapacidad por personal médico del Sistema Nacional de Salud.

Para CONFES testificar en políticas públicas es un logro indispensable encaminado a un cambio para la sociedad, solamente así **avanzaremos hacia un mundo más incluyente y respetuoso.**

Pues todo lo anterior representa un compromiso concreto y total para que las alcaldías, el gobierno y los presidentes aseguren políticas públicas y toma de decisiones adecuadas para la población mexicana.



Vinculaciones

La colaboración entre gobiernos, sociedad civil y organismos autónomos es una estrategia que cada día aporta más en la solución de los problemas sociales que actualmente aquejan a nuestras sociedades, por eso es un orgullo para CONFE poder haber trabajado en vinculación y colaboración con las siguientes instituciones:



INDISCAPACIDAD



UNIVERSIDAD DE GUADALAJARA
Real Universidad e Institución Benemérita de Jalisco



CONAPO
CONSEJO NACIONAL DE POBLACION



SISTEMA NACIONAL DE TRANSPARENCIA
Acceso a la Información Pública y Protección de Datos Personales



Universidades



CONFE construye alianzas que fomenten el derecho a una educación inclusiva, encaminado así la inserción de personas con discapacidad intelectual en el ámbito académico.

Se logró becar a una joven beneficiaria para que cursara el diplomado "Desarrollo de habilidades sociales y vocaciones" que ofrece la **Universidad Anáhuac**.

Se trabajo con **estudiantes de Universidades del ámbito público y privado con el objetivo de tomar conciencia y responsabilidad social hacia las Personas con Discapacidad Intelectual** en los siguientes proyectos:

Modelo CONFE



Objetivo:

Enfatizar y concretar un proyecto de autoempleo aunado a un manual de apoyo de conducta incluyente.



Impacto:

Se logró establecer el programa de autoempleo y el manual de conducta para un trato digno.

Nosotras, mujeres con discapacidad intelectual



Objetivo:

La prevención, identificación y erradicación de la violencia de genero contra niñas y mujeres con discapacidad intelectual



Impacto:

Se brindaron herramientas a niñas y mujeres con discapacidad intelectual para prevenir la violencia de género y promover su empoderamiento y autonomía.

Primero por los niños



Objetivo:

Apoyar directamente en actividades didácticas y pedagógicas



Impacto:

Se impactó directamente en el desarrollo y la calidad de vida de niños y niñas de entre 45 días y 6 años con discapacidad intelectual.

En total fueron **39 estudiantes de Servicio Social** provenientes de distintas Universidades públicas y privadas que se sensibilizaron al aportar sus servicios directamente en cambiar la vida de niñas, niños, jóvenes y adultos con discapacidad intelectual.

Comunicación para el cambio social



CONFES promueve el diálogo sobre derechos de las personas con discapacidad intelectual y los medios de comunicación con el objetivo de transformar a la sociedad.

En el 2020 se dieron 6 participaciones en distintos medios de comunicación, y se realizaron 2 proyectos de cambio social, así como también concientización y participación en eventos de empresas y gobiernos en los que se construyó una nueva visión social sobre los derechos de las personas con discapacidad intelectual.

Participación en Medios

En el 2021 la presencia con 6 medios de comunicación fue constante y a través de los siguientes canales:



Proyectos de cambio social:



Nosotras, mujeres con discapacidad intelectual



Papás criando para la igualdad



Eventos:

CONFEE compartió su filosofía de derechos de las Personas con Discapacidad Intelectual e inclusión en 33 eventos de diversos temas de Arte, Salud, Género, inclusión laboral, Inclusión educativa, Capacidad Jurídica y Derechos integrando de los cuales se obtuvo un impacto total de 45, 639 personas sensibilizadas.



Por otro lado, se llevó a cabo el **3er. Encuentro de Capacidad Jurídica**, con el tema: **“Las Familias frente al reconocimiento de la capacidad jurídica de las personas con discapacidad intelectual”** el cual tuvo como objetivo el concientizar sobre lo que significa la capacidad jurídica, la relevancia del reconocimiento y ejercicio de esta, así como la generación de los sistemas de apoyos hacia las personas con discapacidad intelectual desde el sector público, privado y social. **La sensibilización llegó a 1,368 personas.**



Iniciativa privada

Se llevaron a cabo 80 sensibilizaciones en donde se trabajaron diferentes contextos de inclusión laboral con las siguientes empresas:



Aedomex



OPENN



Red de vinculación del distrito federal



Telecomunicaciones y herramientas





Línea estratégica 2: Diversificación de Participación.
Conformidad con los Objetivos de Desarrollo Sostenible:



Salud y Bienestar:
Garantizar una vida sana y promover el bienestar de todos a todas las edades.



Educación de Calidad:
Garantizar una educación inclusiva y equitativa de calidad y promover oportunidades de aprendizaje para todos.



Igualdad de Género:
Lograr la igualdad de género y empoderar a todas las mujeres y niñas.



Trabajo Decente y Crecimiento Económico:
Promover el crecimiento económico sostenido, inclusivo y sostenible, el empleo pleno y el trabajo decente para todos.



Reducción de las Desigualdades:
Reducir la desigualdad en los países y entre ellos.

Desarrollo Institucional

Donativos:

Para lograr un fortalecimiento y desarrollo institucional es importante mantener relación con mercados cuya misión sea la responsabilidad social empresarial, por eso CONFE agradecer a las siguientes empresas por los donativos que se tuvieron en el año:



AUTOMOTRIZ
NIHON

CONTINENTAL
AUTOMOTRIZ

GRUPO KLEVER
INFORMATION

WIS MASTER
MÉXICO

PINK KIWI

VIVERO
NEZAHUALCÓYOTL

MAQUILAS
FLEXIBLES

CORPORATIVO
ESE

FUNCIONALIDAD
Y TECNOLOGÍA
EMPRESARIAL

INMOBILIARIA
ALME

INMOBILIARIA
PAT

COMPAÑIA PROVEEDORA
DE MERCERÍAS Y
FERRETERÍAS

CONFE también apoyó a las siguientes fundaciones:

- Ayúdate a Dar A.C.
- Centro de Educación Integral Avanzada, A.B.P
- Parroquia del Sagrado Corazón de Jesús
- Prof. Isidro Flores Velasco, I.A.P.
- Fundación Owen, I.A.P.
- Fundación para el Servicio, I.A.P.
- Fundación Hogares Providencia, I.A.P.
- Fundación Humana Dignitas para el Desarrollo Integral de la Persona Humana, I.A.P.

Un ejemplo más de solidaridad colectiva.



Convocatorias

En 2021 se obtuvieron recursos económicos por medio de las siguientes convocatorias:

Convocatoria Problemas Sociales Diversos 2021 de Nacional Monte de Piedad

Proyecto: Calidad de Vida para personas con discapacidad intelectual

Monto: \$273,000 pesos

Convocatoria de Trabajo Digno 2020 – 2021 de Nacional Monte de Piedad

Proyecto: Por un mundo laboral incluyente

Monto: \$500,000 pesos

Programa de Coinversión para el Desarrollo Social de la Ciudad de México 2021 DIF

Proyecto: Terrarios para el Autoempleo de jóvenes con discapacidad intelectual

Monto: \$100,000 pesos



Alianzas

Junto con fundación BBVA México se logró becar a 12 de jóvenes con discapacidad intelectual durante el ciclo escolar 2021-2022.

Con ello, tanto **Fundación BBVA como CONFE**, contribuyen a la inclusión educativa de jóvenes que presenten algún tipo de discapacidad para potenciar su desarrollo personal y autonomía.

CAF AMERICA

CAF America (Charities Aid Foundation America) Inscribió a CONFE dentro de sus organizaciones para donar a través de CAF America.

Campañas

Campaña Crowdfunding HIP GIVE

Se llevó a cabo la primera **campana de Crowdfunding de CONFE**, a través de la plataforma de HIPGIVE, se lanzó el proyecto para apoyar la intervención temprana de niños y niñas con discapacidad intelectual. Durante el periodo de la campaña se tuvieron varias dinámicas tanto en redes sociales como en juntas con colaboradores para dar a conocer la campaña y motivar a realizar un donativo a la campaña.



HIP GIVE

Voluntariado CONFE

CONFE abrió sus puertas a McKinsey & Company, quienes durante el marco de la iniciativa global Day of Service (Día de servicio) se contó con la participación de diez de sus colaboradores como voluntarios en el Centro CONFE.

Además de conocer más sobre discapacidad intelectual, recorrer las instalaciones de la institución se tuvo la oportunidad de tener una sesión liderada por el equipo McKinsey con metodologías ágiles para construir ideas y soluciones que impulsen el plan de negocios del taller de panadería para el siguiente año.

McKinsey
& Company



Sostenibilidad

La campaña de donativos recurrentes, **“Inversionista Social CONFE”** continúa buscando sumar a más donantes individuales que nos apoyen a brindar una atención digna, oportuna y de calidad para los niños y jóvenes con discapacidad intelectual de CONFE.

Este año se recaudaron \$86,850 pesos de 13 donantes recurrentes con un donativo mensual promedio por donante de \$350 pesos.



Del mismo modo, se retomó la campaña de venta con causa del libro **“Cocinando como un Banquetero”** y se impartieron **4 de clases de Cocina** impactando a más de **150 personas**.

Lo anterior se realizó gracias a la **colaboración de los siguientes Chefs**.

Panadería Alessa
Gourmet

Chef Iván Millán

Chef Elena Reygadas

Chef Cesar de la Parra
de Grupo Carolo

Impacto en RRSS

Las Redes Sociales acompañadas de una estrategia de comunicación ideal pueden llegar a tener un rol fundamental en el tercer sector.

Así se demostró durante el 2021 en CONFE, pues se logró que 54,918 personas se sensibilizaran a través de sus diversas redes sociales, incrementando un 100% en comparación al año anterior



Facebook
45, 639
seguidores



Instagram
3, 132
seguidores



Twitter
5, 036
seguidores



YouTube
1,120
seguidores

TOTAL DE USUARIOS SENSIBILIZADOS
54, 918

Campañas de RRSS

Se generaron 6 campañas para incrementar el posicionamiento de temas relacionados con los derechos de la PcDI:



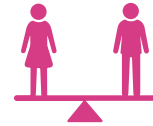
#CONFE:

Que CONFE sea conocida por impactar positivamente en la calidad de vida de las personas con discapacidad intelectual, que sea referente en temas de discapacidad intelectual y defensa de derechos humanos de las personas con discapacidad.



#Educación Inclusiva:

Establecer una misma postura sobre la educación inclusiva entre las organizaciones de la red CONFE a fin de contar con un mismo discurso que permee el actuar de las organizaciones y sea una herramienta argumentativa para la incidencia en la política pública en materia de educación a nivel local y federal.



#Capacidad Jurídica y Derechos Humanos:

Lograr el reconocimiento a representarse por sí mismos ante la ley a las personas con discapacidad intelectual en igualdad de condiciones que los demás.



#Inclusión Cultural:

Aportar al acervo cultural, compartiendo sus experiencias artísticas sobre el acceso y ejercicio del derecho a una vida cultural de las personas con discapacidad intelectual.



#Familias:

Sensibilizar a la sociedad sobre la importancia de la familia, los valores y el involucramiento de ambos padres en la crianza de niños y niñas con discapacidad intelectual.



#Inclusión Laboral:

Mostrar beneficios de la inclusión laboral que han tenido los jóvenes integrados.

Capital Humano

Se profesionalizó a través de **67 cursos al personal de la institución** con los siguientes temas:

Derechos Humanos

Medidas sanitarias
ante el COVID

Protección civil

Salud emocional
y física

Herramientas técnicas para
promover habilidades para la
atención de la discapacidad

Temas
administrativos

EL 90% de los colaboradores se capacitaron para desarrollo profesional y personal para mejorar nuestro servicio de excelencia.

Se realizaron **47 reuniones de protección civil** para mantener la actualización de las medidas de protección civil para un regreso seguro al Centro CONFE ante la pandemia del COVID 19.

Finanzas

En el 2021 CONFE se mantiene al corriente en su totalidad en materia de obligaciones fiscales, dando resultado la renovación de la autorización como Donataria Autorizada y aprobación como Donataria Autorizada de Segundo Piso.



Línea estratégica 3: Sostenibilidad Económica.
Conformidad con los Objetivos de Desarrollo Sostenible:

8 TRABAJO DECENTE
Y CRECIMIENTO
ECONÓMICO



Trabajo Decente y
Crecimiento Económico:
Promover el crecimiento económico
sostenido, inclusivo y sostenible, el empleo
pleno y el trabajo decente para todos.

ESTADO DE RESULTADOS DEL 1° DE ENERO AL 31 DE DICIEMBRE DE 2021	
CONFE I.A.P.	
INGRESOS	6,960,927.18
COSTOS	19,559,430.81
RESULTADO BRUTO	- 12,598,503.63
GASTOS DE OPERACIÓN	14,027,422.23
CUOTAS JAP	57,071.80
RESULTADO OPERATIVO	- 26,682,997.66
COSTO INTEGRAL DE FINANCIAMIENTO	92,446.88
RESULTADO	- 26,775,444.54

ESTADO DE RESULTADOS DEL 1° DE ENERO AL 31 DE DICIEMBRE DE 2021	
CONFE A.C.	
INGRESOS	8,990,550.86
VENTAS	460,965.21
<i>TOTAL DE INGRESOS</i>	<i>9,451,516.07</i>
COSTOS	2,385,830.45
RESULTADO BRUTO	7,065,685.62
GASTOS DE OPERACIÓN	6,981,220.64
RESULTADO OPERATIVO	84,464.98
COSTO INTEGRAL DE FINANCIAMIENTO	39,764.65
RESULTADO	44,700.33

DECLARACIÓN ANUAL DEL EJERCICIO 2021	
CONFE I.A.P.	
INGRESOS	
DONATIVOS EN EFECTIVO	1,523,746.49
DONATIVOS EN ESPECIE	211,073.57
CUOTAS	1,041,311.00
VENTAS ASISTENCIALES	98,550.00
RENTAS	1,215,431.04
RENDIMIENTOS POR INVERSIONES	2,526,238.08
OTROS INGRESOS	344,577.00
INGRESOS OBTENIDOS	6,960,927.18
EROGACIONES EFECTUADAS	
SUELDOS	9,863,426.31
HONORARIOS	933,724.76
DONATIVOS OTORGADOS	4,883,570.00
OTRAS EROGACIONES	18,055,650.65
EROGACIONES EFECTUADAS	33,736,371.72
DETERMINACIÓN DEL REMANENTE DISTRIBUIBLE	
REMANENTE	- 26,775,444.54

DECLARACIÓN ANUAL DEL EJERCICIO 2021	
CONFE A.C.	
INGRESOS OBTENIDOS	
DONATIVOS EFECTIVO	6,245,404.55
DONATIVOS ESPECIE	1,303,067.68
OTROS INGRESOS	1,903,043.84
INGRESOS OBTENIDOS	9,451,516.07
EROGACIONES EFECTUADAS	
SUELDOS	3,098,841.74
HONORARIOS	2,103,326.99
OTRAS EROGACIONES	4,204,647.01
EROGACIONES EFECTUADAS	\$9,406,815.74
REMANENTE	44,700.33



Donantes

- Aaron Silva Nava
- Alberto Miranda Mijares
- Arlette Marisol Oscos Peña
- Barbara Sánchez Navarro
- Beatriz Alejandra Pintado Sánchez Navarro
- Beatriz Pintaso
- Claudia Alicia Mandujano Romo
- Cristina Aguilar
- Daniela Cobian
- Emilio Ocejo Gutiérrez
- Fernando Gutiérrez Luna
- Gabriel Eduardo Hernández Hidalgo
- Guadalupe Garzafox Fonseca
- Guadalupe Quijano
- Karen Heyser
- Lorenza Caraza Campos
- Luis Alberto Jimenez Pantoja
- Luis Orvañanos
- Manuel Román Ramírez
- Maria de Jesús Jimenez Martinez
- María del Carmen Martinez Romo
- María Isabel Ramos
- María Teres Badi
- María Teresa Jaen
- Mónica Abedrop Evelson
- Myrna Anne del Valle del Rincón
- Paloma Quijano Castello
- Rita Ariztegui
- Soledad Herrera



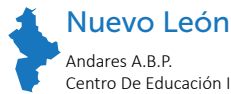
Patronato

Presidente	Alberto Miranda Mijares
Vicepresidente	María Guadalupe Quijano Orvañanos
Secretario	Fernando Moreno Gómez de Parada
Prosecretario	Javier Agustín Quijano Orvañanos
Tesorero	Luis Conrado Cerda González
Vocal	Ernesto José Velasco León
Vocal	Ma. de Montserrat de la Luz Vidal Saldaña
Vocal	Juan Rodolfo Vidal Saldaña
Vocal	Mónica Buenrostro Perdomo

Consejo Directivo

Presidente	Javier Agustín Quijano Orvañanos
Vicepresidente	Juan Rodolfo Vidal Saldaña
Vicepresidente	Martín Javier Hernández Dones
Tesorera	Guadalupe Quijano Portilla
Secretario	Fernando Moreno Gómez de Parada
Vocal	Alejandro Figueroa Cuevas
Vocal	Angélica Karina Nava Monroy
Vocal	Carmen Suárez Fernández
Vocal	Eduardo Martínez Escobar Quijano
Vocal	Elvira Félix Ramírez
Vocal	Frida Jiménez Martínez
Vocal	José Rafael Maldonado Adame
Vocal	Laura Calderón Pérez
Vocal	Luis Conrado Cerda González
Vocal	Marco Antonio Martínez Martín
Vocal	María Fernanda Castro Maya
Vocal	María Vidal Gutiérrez
Vocal	Martha Vargas López
Vocal	Mónica Judith Perrusquía Rivera
Vocal	Regina Velasco Margain
Vocal	Verónica Edith Rosas Ortega María

Organizaciones de la RED CONFE



Nuevo León

Andares A.B.P.
 Centro De Educación Integral Avanzada A.B.P.
 Centro De Educación Integral Cadereyta A.B.P.
 Effeta A.B.P.
 Instituto Guadalupe De Linares A.C.
 Taller De Expresión Y Desarrollo Integral A.C.
 Unidos Somos Iguales A.B.P.



Coahuila

Jóvenes Emprendedores de Saltillo A.C.



Chihuahua

Asociación de Padres de Personas con Necesidades Especiales A.C.
 Fundación Juárez Integra A.C.
 Institución de Lenguaje Aprendizaje y Conducta A.C.
 Instituto Down de Chihuahua A.C.



San Luis Potosí

Asociación Potosina En Pro Del Deficiente Mental A.C.
 Institución Potosina Pro-Educación Especializada A.C.



Baja California

Taller Pro Discapacidad A.C.



Sonora

Asociación De Padres "Esfuerzo Unido" A.C.



Quintana Roo

Agrupación de Apoyo a las Familias Especiales
 Asociación de Padres de Familia Con Hijos Deficientes Mentales de Benito A.C.
 Asociación Pro-Niños Excepcionales A.C.
 Grupo De Atención Multidisciplinaria RDM, A.C.



Baja California Sur

Centro de Atención Múltiple Laboral No.13



Tamaulipas

Autismo un Mundo Contigo A.C.
 Instituto de Desarrollo Integral de la Laguna A.C.
 Proyecto Inclusión A.C.



Sinaloa

Federación Sinaloense De Asociaciones A Favor De Personas Con Discapacidad Intelectual A.C.



Yucatán

Aprendamos Juntos A.C.
 Asociación Paso a Pasito I.A.P.
 Asociación Yucateca de Padres de Familia en Pro del Deficiente Mental A.C.



Jalisco

Centro de Educación Especial Guadalajara A.C.
 Familiares y Amigos de Personas con Discapacidad Intelectual A.C.



Tlaxcala

Copitl Centro De Desarrollo Artístico Integral A.C.



Zacatecas

Centro de Capacitación y Educación "La Luz" A.C.
 Integración Zacatecas A.C.



Aguascalientes

Comunidad Agazzi A.C.



Hidalgo

Centro De Terapia Educativa Hidalguense A.C.



Tabasco

Asociación Pro-Discapacidad Intelectual de Tabasco Ángeles Creativos A.C.



Morelos

Familias Trisomia 21 Morelos A.C.
 Unidos Somos Iguales A.C.



Chiapas

Unidos Pro Down A.C.



Guanajuato

Asociación Amigos del Down A.C.
 Casa Hogar Primavera A.C.
 Instituto Pedagógico De León A.C.
 Red Instituciones a Favor de la discapacidad, IFADI



Edo. Mex.

Centro De Atención Múltiple 10 "Adolfo López Mateos"
 Centro De Atención Psico Pedagógica Y Desarrollo Infantil Cappdi A.C.
 Centro De Capacitación Para La Vida Independiente A.C.
 Centro De Educación Especial Sembradores S.C.
 Familias T21 A.C.
 Fundación CEDAC A.C.
 Fundación Por Una Inocencia Feliz A.C.
 Kadima A.C.
 Kalimori A.C.
 Koinobori Educación Especial A.C.
 Un Mismo Pulso A.C.



Guerrero

Centro De Atención Múltiple No 48, Iguala.
 Centro De Recursos E Información Para La Integración Educativa 04
 Dirección de Educación Especial del Estado de Guerrero



Querétaro

APAC Querétaro I.A.P.
 Casa Hogar Femenil A.C.
 Casa María Goretti I.A.P.
 Centro De Apoyo Y Calidad De Vida Cali A.C.
 Institución Ana Cristina Juárez Diez Marina I.A.P.



CDMX

Adelante Niño Down A.C.
 Ah Kambal A.C.
 Asociación Ciencias de la Conducta Especialistas A.C.
 Best Buddies de México A.C.
 Calidad de Vida "Conóceme" A.C.
 Capacitación Industria CINIA S.A. de C.V.
 Casa Hogar Regalo de Amor A.C.
 Centro de Apoyo Psicopedagógico de Aragón A.C.
 Centro de Atención al Niño y a la Familia A.C.
 Centro de Atención Psicopedagógica Integral A.C.
 Centro de Autonomía Personal y social A.C.
 Centro de Capacitación Para la Vida Independiente CCAVI A.C.
 Centro de Investigación y Servicios de Educación Especial A.C.
 Centro de Rehabilitación y Educación A.C.
 Centro Ecuestre de Rehabilitación las Águilas A.C.
 Centro Educativo de Desarrollo Integral y Cultural A.C.
 Centro Itari A.C.
 Clínica Mexicana de Autismo y Alteraciones del Desarrollo A.C.
 Colegio de Apoyo Educativo Down A.C.
 Comunidad Crecer I.A.P.
 Comunidad Educativa Incluyente I.A.P.

Comunidad Empoderamiento y Autogestión A.C.
 Daunis, Gente Excepcional A.C.
 Declic, Abriendo Puertas a La Inclusión
 En-co Mariposa Blanca A.C.
 Fundación ALDI A.C.
 Fundación Amigos Caleidoscopio A.C.
 Fundación Incluyeme A.C.
 Hogar de Nuestra Señora de la Consolación Para Niños Incurables I.A.P.
 Iluminemos de Azul A.C.
 Instituto Domus de Autismo A.C.
 Integración Down, I.A.P.
 La Gaviota Centro de Atención a la Discapacidad Infantil I.A.P.
 Olimpiadas Especiales de Mexico A.C.
 Padres de Hijos con Necesidades Especiales A.C.
 Programa Y.M.C.A. de Desarrollo Comunitario y Asistencia Social A.C.
 Promotoras Franciscana de Desarrollo Comunitario A.C.
 Residencia Hogar José Barroso Chávez I.A.P.
 Saber para Crecer I.A.P.
 Semillas de Amor, Fundación Para Niños Prematuros A.C.
 Todos por La Inclusión A.C.
 Tú Y Yo Somos Iguales, A.C.
 Unidos Somos Iguales DF I.A.



Oaxaca

Asociación Pro Deficiente Mental de Oaxaca A.C.



Puebla

Asesoría Para el Manejo Adecuado de la Discapacidad A.C.
 Centro de Atención Múltiple Jean Piaget
 Centro de Integración Psicológica Y Aprendizaje A.C.
 Fundación Down Puebla A.C.
 Fundación Trébol de Puebla A.C.
 Integra, Capacitación Laboral Para Personas con Discapacidad Intelectual A.C.
 Vínculos de Apoyo para Lograr La Recuperación Autista en Puebla A.C.



Lo normal es un trato normal

Biznaga 43, Col. Las Palmas, Álvaro Obregón, C.P. 01110, CDMX.
Tel. (55) 6732 6600 www.confe.org

Síguenos: @confe_org



Te invitamos a seguir donando

